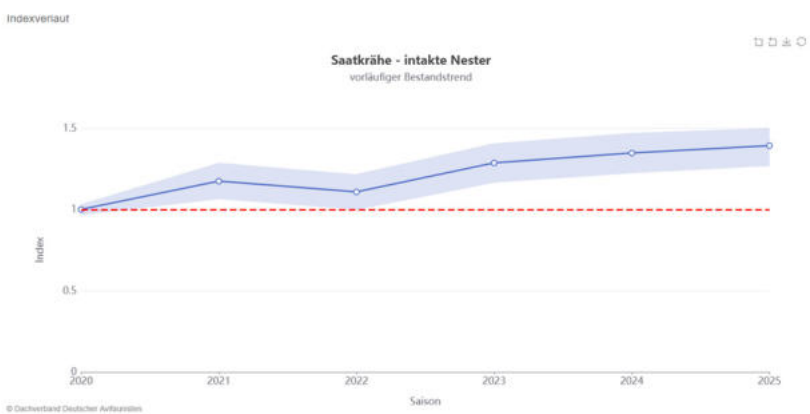




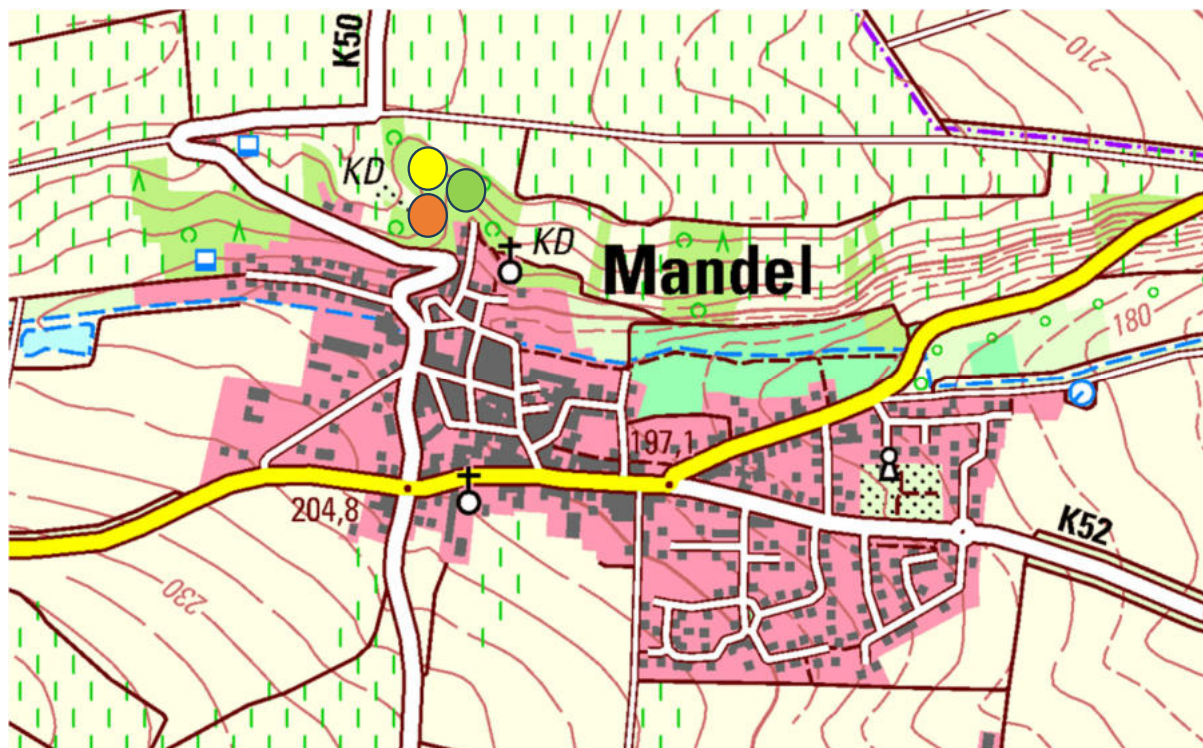
# Für Vogelartentrends mit App und Fernglas im Gelände: Vogelmonitoring in Rheinland-Pfalz





28.2.2026

# Beispiel mit fiktiven Saatkrähenmeldungen

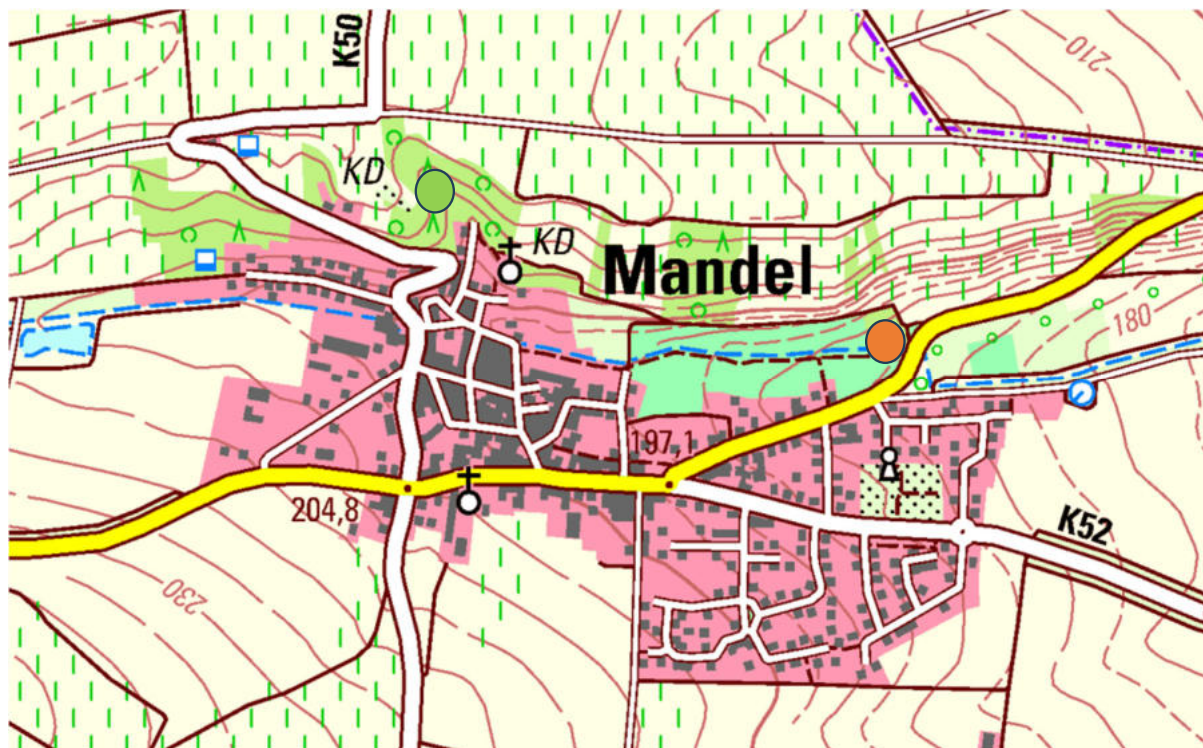


**2023**

- 1.4.: 25 Nester gemeldet
- 20.4.: 35 Nester gemeldet
- 30.4.: 15 Nester gemeldet

Gelegenheitsbeobachtungen!

# Beispiel mit fiktiven Saatkrähenmeldungen

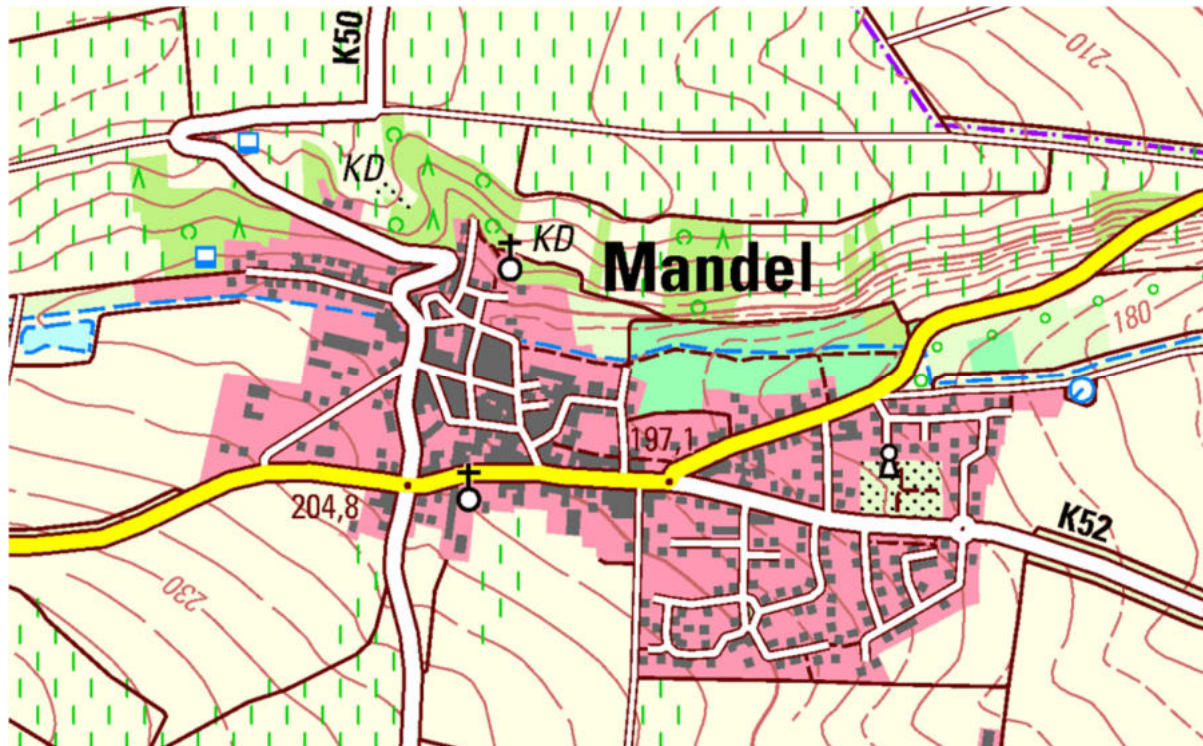


**2024**

- 15.4.: Brütende Saatkrähen gemeldet (ohne Anzahl)
- 20.4.: 50 Individuen mit Brutzeitcode C (sicheres Brüten) gemeldet

Gelegenheitsbeobachtungen!

# Beispiel mit fiktiven Saatkrähenmeldungen



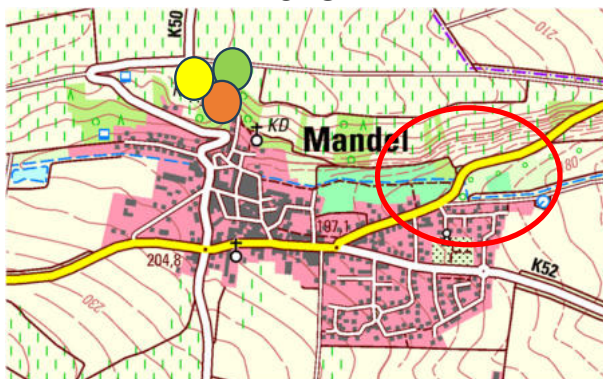
**2025**

Gar keine Meldung

# Beispiel mit fiktiven Saatkrähenmeldungen

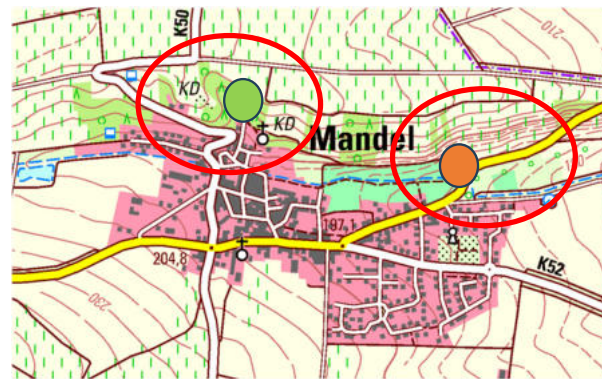


2023



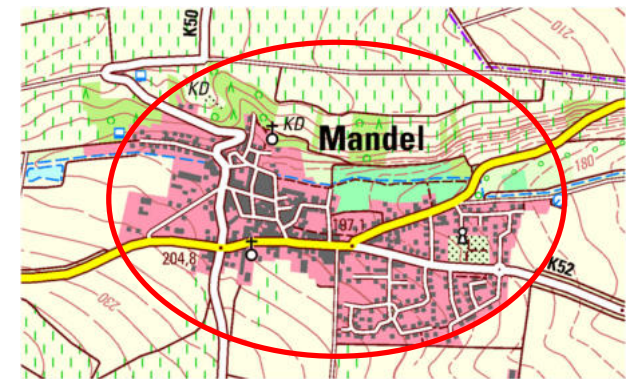
- 1.4.: 25 Nester gemeldet
- 20.4.: 35 Nester gemeldet
- 30.4.: 15 Nester gemeldet

2024



- 15.4.: Brütende Saatkrähen gemeldet (ohne Anzahl)
- 20.4.: 50 Individuen mit Brutzeitcode C (sicheres Brüten) gemeldet

2025



Gar keine Meldung

# Monitoring der Koloniebrüter (MsB) in Rheinland-Pfalz

---



- Jede Kolonie sollte möglichst jährlich gezählt werden
- Methodik beachten

# *Merkblatt zum Vogelmonitoring*

## **Brutbestandsmonitoring Saatkrähe**



Monitoring seltener Brutvögel (MsB), Stand: 23.02.2021

### **Wann wird gezählt?**

Die Erfassung von Saatkrähenkolonien erfolgt im Rahmen einer jährlichen Nesterzählung.

Die Erfassung soll zu einem möglichst späten Zeitpunkt während der Nestbauperiode, aber zwingend vor dem Laubaustrieb durchgeführt werden. In der Regel erfolgt die Erfassung deshalb im Laufe des Aprils und bei Eschen oder Eichen als Brutbäumen ggf. Anfang Mai.

### **Was wird gezählt und wie gehe ich dabei vor?**

Gezählt werden alle intakten Nester, die zum Erfassungszeitpunkt im Koloniebereich angetroffen werden, ganz gleich ob sie besetzt oder unbesetzt sind. Zur Veranschaulichung finden Sie unterhalb einige Fotos von intakten Saatkrähennestern. Offensichtlich im Bau befindliche Nester werden mitgezählt.

Als intakt werden Nester angesehen, die in der aktuellen Brutsaison potenziell genutzt werden, sich also in aktiven Koloniestandorten befinden. Dabei ist es uner-

# Monitoring der Koloniebrüter (MsB) in Rheinland-Pfalz

---

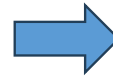


- Jede Kolonie sollte möglichst jährlich gezählt werden
- Methodik beachten
- Es werden Zählgebiete angelegt, die Stadtteile oder auch nur einzelne Kolonien umfassen
- Zählgebiete werden Kartierenden zugeordnet -> nur dieser kann für das Zählgebiet eine Eingabe machen
- Alle Nester eines Zählgebiets werden aufsummiert -> Ergebnis eines Jahres

# Von der Kolonie zur Datenbank



## NaturaList



# Eingabe in Natura



14:26

Ende der Liste

Ja

\* Zählbedingungen allgemein

Günstig / normal

Mäßig beeinträchtigt

Schlecht / stark beeinträchtigt

Unbekannt

Zählbedingungen (Bemerkungen)

Bedeutende Veränderungen seit letzter Erfassung?

Kommentar (Optional)

Ich habe alle Arten des Erfassungsprogramms gezählt.

14:22

Zusatzprotokoll

\* intakte Nester

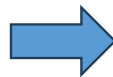
25

besetzte Nester

23

Weiter

# Von der Kolonie zur Datenbank



ornitho.de

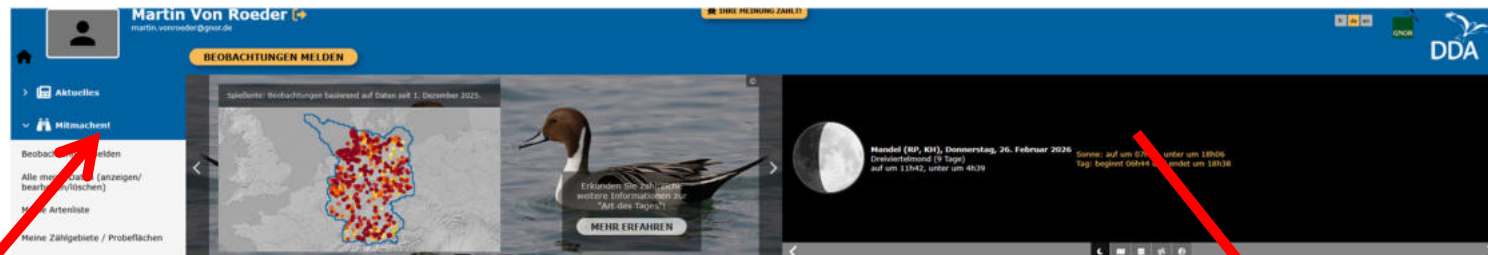
**Brutzeitcode**  
**Erfassungsprogramm**

<b>C / Sicheres Brüten</b>	
<b>Saatkrähe</b>	
<b>Erfassungsgrad (Abdeckung der Zählinheit)</b>	± vollständig
<b>Zählbedingungen allgemein</b>	Günstig / normal
<b>Weitere Zählungen / Begehungen</b>	
<b>intakte Nester</b>	5
<b>besetzte Nester</b>	5
<b>Permalink</b>	<a href="https://www.ornitho.de/index.php?m_id=54&amp;id=105464649">https://www.ornitho.de/index.php?m_id=54&amp;id=105464649</a>

# Datenverarbeitung im Vogelmonitoring



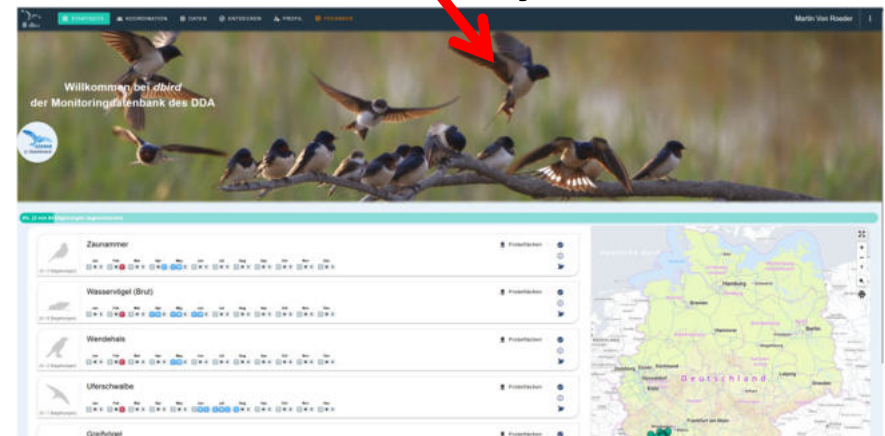
ornitho.de



NaturaList



mydbird



28.2.2026



Martin von Roeder, Landeskoordination Vogelmonitoring

# Mydbird - Kartierendenansicht



## Saatkrähe

Übersicht der modulspezifischen Prüfschritte

2 von 54 Begehungen abgeschlossen)

(0 / 2 Begehungen)

Jan Feb Mar Apr May Jun Jul Aug Sep Oct Nov Dec

Kleineulen (0 / 4 Begehungen)

Monitoring häufiger Brutvögel (0 / 16 Begehungen)

Saatkrähe (0 / 3 Begehungen)



1. Datum der Begehung
2. Vollständigkeit der Kopfdaten
3. Vollständigkeit der Erfassung
4. Zählbedingungen
5. Verortung innerhalb des Zählgebiets
6. Verhältnis von intakten zu besetzten Nestern
7. Brutzeitcode E99 schließt intakte Nester aus
8. Zu viele Begehungen
9. Zu wenige Begehungen
10. Nesterzählungen erfordern 'C'-Butzeitcodes
11. Nullzählungen und Brutzeitcode
12. Maximal eine Begehung pro Tag

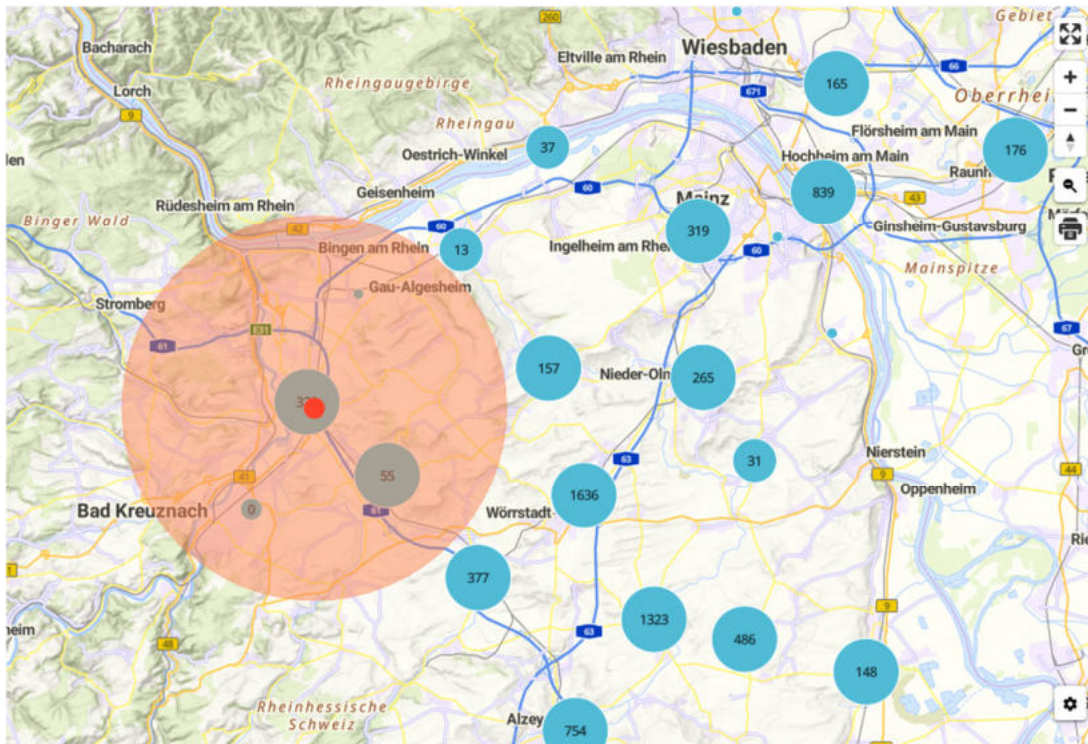
28.2.2026



Martin von Roeder, Landeskoordination Vogelmonitoring

SCHLIES

# Mydbird - Kartierendenansicht



Radius um die eigene Fläche in Kilometer 10 (Km)

Tabelle: Statistik zu Saatkrähe im 10Km Umkreis um Sa-RP-057

▲ Flächen	8 Flächen	?
▲ Keine Nullzählung	5 Flächen	?
Σ Summe	386 intakte Nester	?
÷ Summe / Flächen	48 intakte Nester	?
⊘ Q 25%	0 intakte Nester	?
⊘ Q 50%	7 intakte Nester	?
⊘ Q 75%	24 intakte Nester	?
📈 Entwicklung	1 %	?
➔ Positiv	1 Flächen	?
➔ Negativ	3 Flächen	?

# Mydbird - Koordinationsa

Dashboard > Vogelmonitoring > Saatkrähe > Koordination > Probeflächen/Zählgebiete

Gebietscode DE / lokal / Name  Statusfilter

Durch Klicken auf ein Zählgebiet / eine Probefläche in der Tabelle oder der Karte öffnet sich unterhalb eine Übersicht mit den durchgeführten Zählungen/Begehungen.

Gebietscode DE	Gebietscode lokal	Gebietsname	Kreis	Status	Vergeben an	E-Mail-Adressen
		Siedlungsbereich	(Landkreis)			
Sa-RP-002		Mainz: Gonsenheim & Umgebung	Mainz (Kreisfreie Stadt)	Vergeben	Dorothee Dümig Vogelmonitoring Rheinland-Pfalz	dorothee.duemig@nabu-mainz.de vogelmonitoring@gnor.de
Sa-RP-003		Saulheim: Ober-Saulheim	Alzey-Worms (Landkreis)	Vergeben	Vogelmonitoring Rheinland-Pfalz	vogelmonitoring@gnor.de
Sa-RP-004		Albig: O Bahngleise	Alzey-Worms (Landkreis)	Vergeben	Vogelmonitoring Rheinland-Pfalz	vogelmonitoring@gnor.de
Sa-RP-005		Weißenthurm: westl. B256	Mayen-Koblenz (Landkreis)	Vergeben	Mathias Jönck Vogelmonitoring Rheinland-Pfalz	majoenck@web.de vogelmonitoring@gnor.de
Sa-RP-006		Eich: Ort	Alzey-Worms (Landkreis)	Vergeben	Vogelmonitoring Rheinland-Pfalz	vogelmonitoring@gnor.de
Sa-RP-007		Mainz: Alt- & Neustadt	Mainz (Kreisfreie Stadt)	Vergeben	Vogelmonitoring Rheinland-Pfalz Ludwig Simon	vogelmonitoring@gnor.de ludwig.simon@t-online.de mainz.de
Sa-RP-008		Mainz: Drais	Mainz (Kreisfreie Stadt)	Vergeben	Dorothee Dümig	dorothee.duemig@nabu-mainz.de
Sa-RP-009		Gundheim: Ort	Alzey-Worms (Landkreis)	Vergeben	Vogelmonitoring Rheinland-Pfalz	vogelmonitoring@gnor.de

Zellen pro Seite: 10 1-10 von 263

### Sa-RP-007 – Mainz: Alt- & Neustadt

MI, 2. APRIL 2025 MI, 2. APRIL 2025

Erfassungsgrad (Abdeckung der Zählheit)

± vollständig  
 Unvollständig  
 Unbekannt

Zählbedingungen allgemein

Günstig / normal  
 Mäßig beeinträchtigt  
 Schlecht / stark beeinträchtigt  
 Unbekannt

Vollständige Liste  Erweiterte Artenliste

Art	Anzahl	Intakte Nester
Saatkrähe		3
Saatkrähe		9
Saatkrähe		3
Saatkrähe		19
Saatkrähe		8
Saatkrähe		9
Saatkrähe		8
Saatkrähe		25
Saatkrähe		3
Saatkrähe		38
Saatkrähe		22
Saatkrähe		8
Saatkrähe		24
Saatkrähe		14

Mainz: Alt- & Neustadt  
Gebietsname

Apr

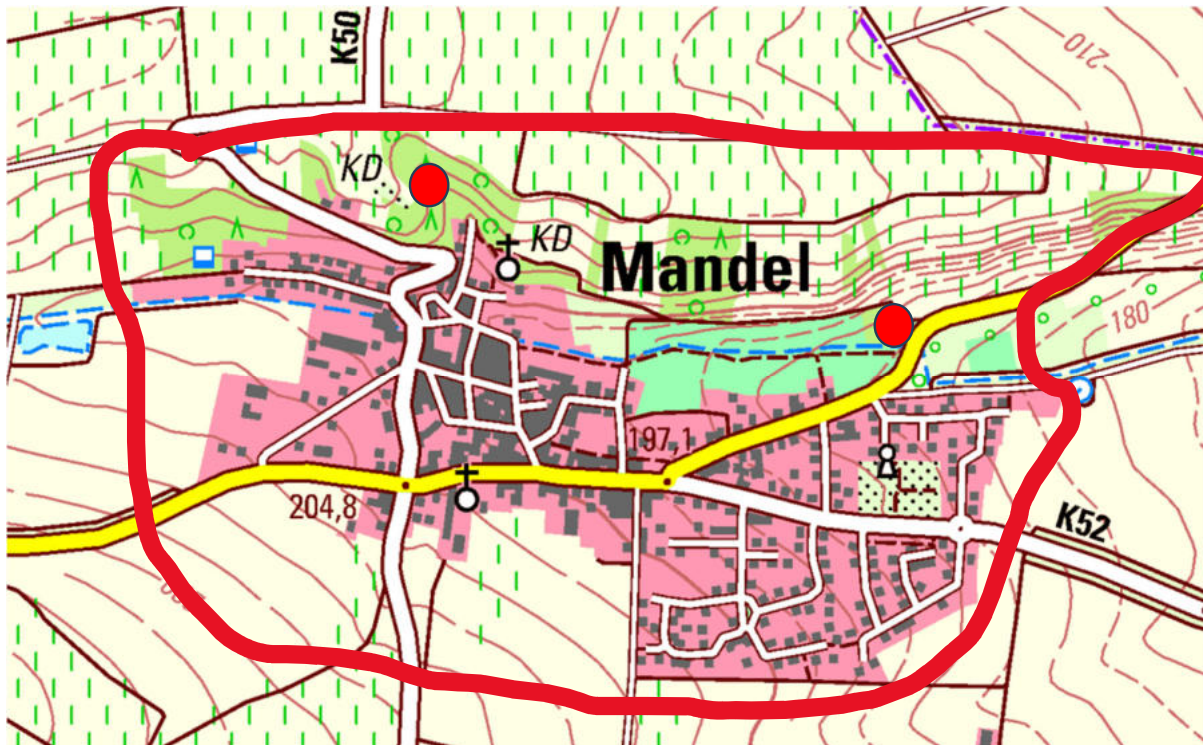


# Mydbird - Auswertung



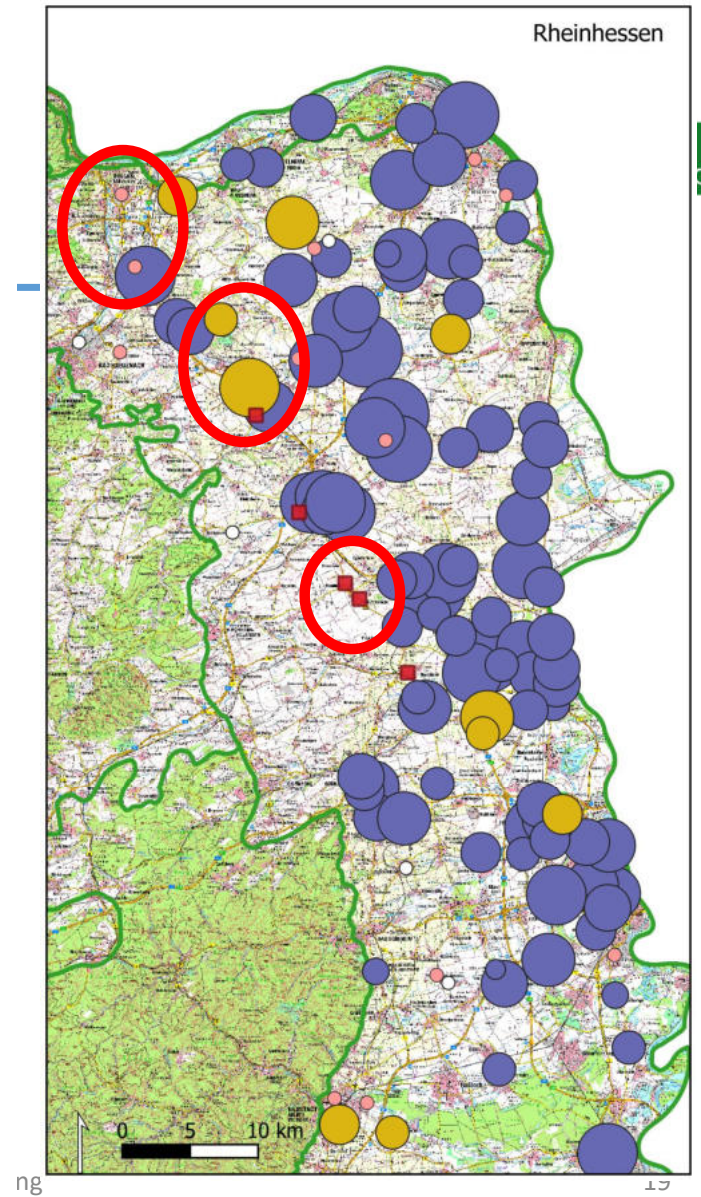
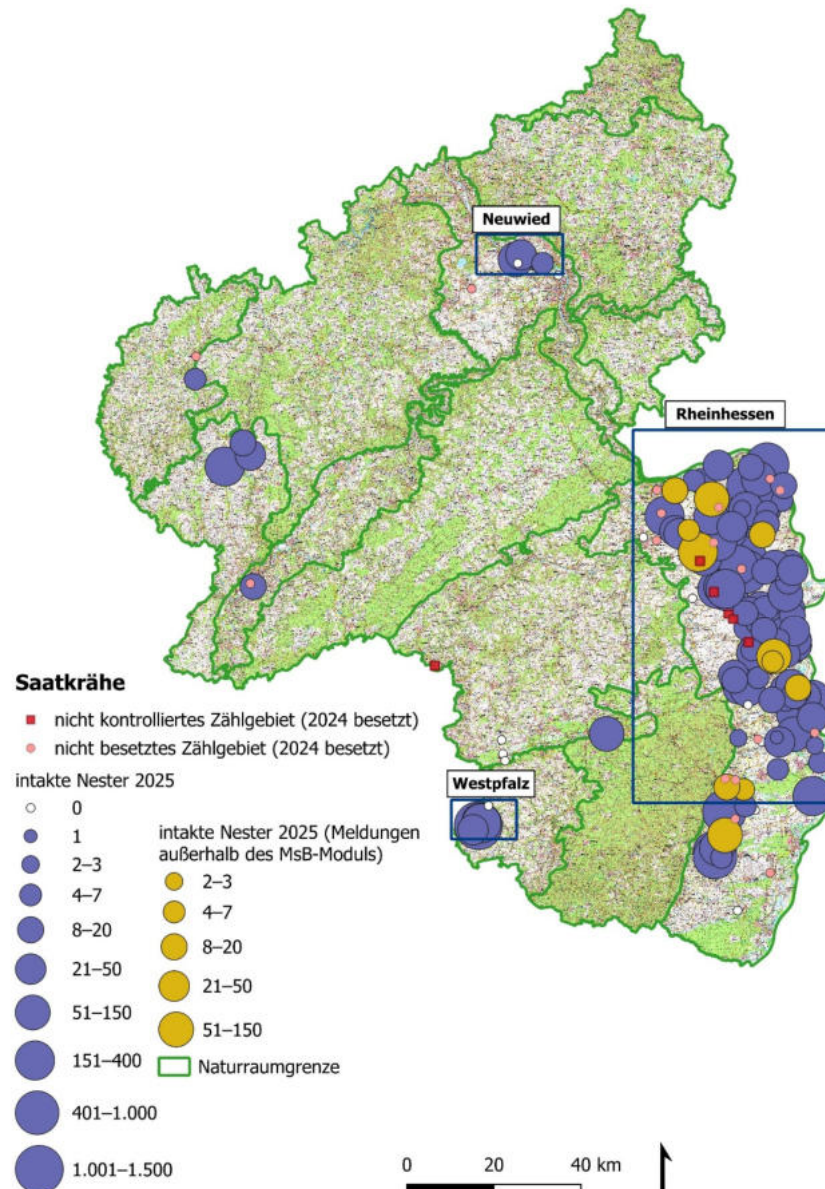
Bundesland	Nationaler Gebietscode	Gebietsname	Jahr	1. Begehung	Saatkrähe intakte Nester	Saatkrähe besetzte Nester
RP	Sa-RP-001	Bingen-Büdesheim: Siedlungsbereich	2025	28.04.2025	0	0
RP	Sa-RP-002	Mainz: Gonsenheim & Umgebung	2025	18.04.2025	20	20
RP	Sa-RP-003	Saulheim: Ober-Saulheim	2025	01.04.2025	307	0
RP	Sa-RP-005	Weißenthurm: westl. B256	2025	12.04.2025	90	56
RP	Sa-RP-007	Mainz: Alt- & Neustadt	2025	02.04.2025	646	0
RP	Sa-RP-009	Gundheim: Ort	2025	01.04.2025	5	0
RP	Sa-RP-015	Kirchheim a.d. Weinstraße: Ort	2025	24.04.2025	27	0
RP	Sa-RP-016	Ingelheim-Süd: Siedlungsbereich	2025	04.04.2025	8	0
RP	Sa-RP-017	Elsheim: Siedlungsbereich	2025	23.03.2025	0	0
RP	Sa-RP-018	Stadecken-Elsheim (Sportpl., Alter Bhf., Saubach)	2025	23.03.2025	11	0
RP	Sa-RP-020	Flomersheim: N Bahngleise	2025	24.04.2025	7	7
RP	Sa-RP-021	Böbingen (Pfalz): Triefenbach	2025	17.04.2025	0	0
RP	Sa-RP-022	Rülzheim: NW	2025	17.04.2025	0	0
RP	Sa-RP-023	Kaiserslautern: Kotten und Kaiserberg	2025	22.03.2025	115	79

# Zurück zum Beispiel vom Anfang



- Gebietsbezogene Meldungen eines Kartierenden nach einheitlicher Methodik -> Auswertung möglich/ stark vereinfacht!

# Ergebnis



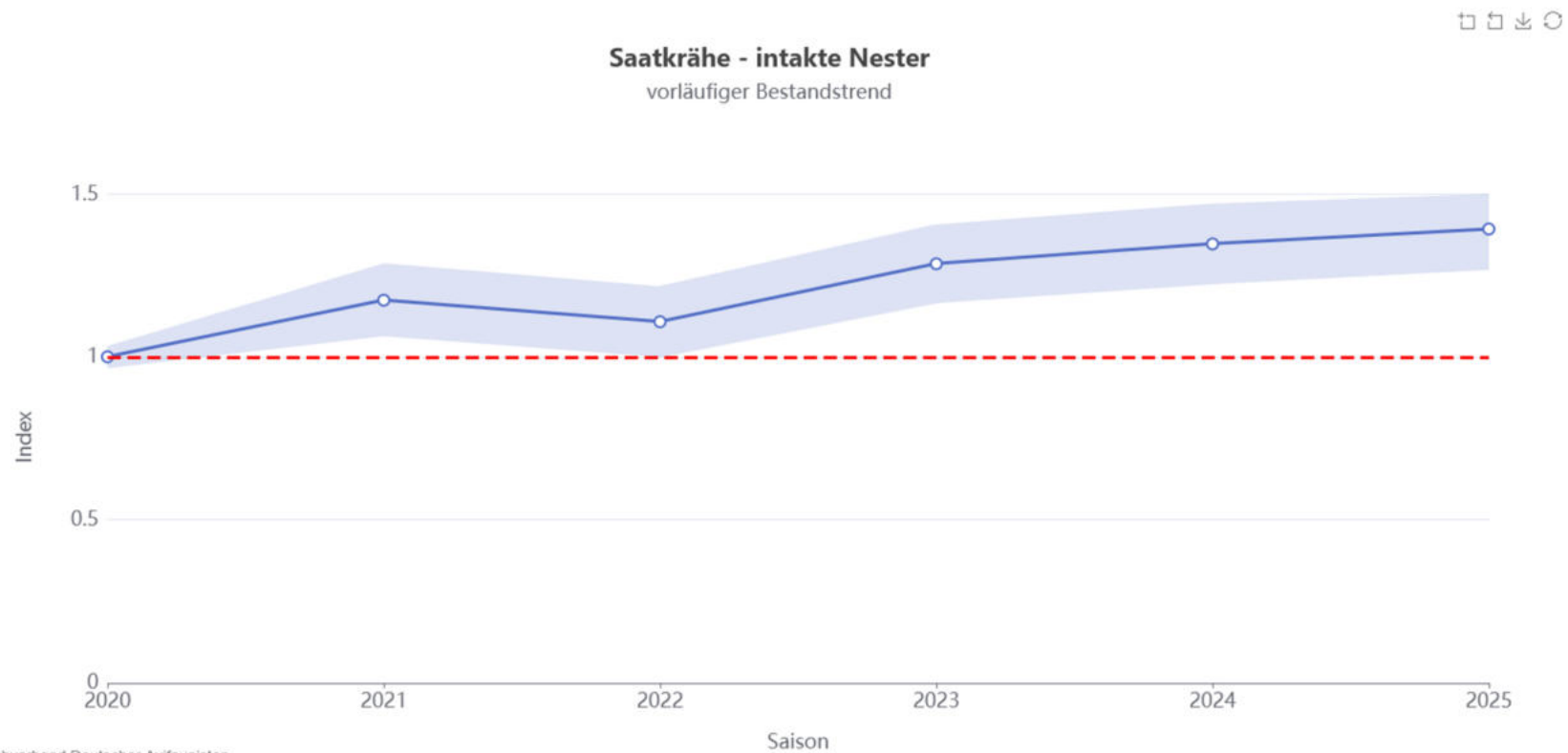
28.2.2026



# Ergebnis



Indexverlauf



© Dachverband Deutscher Avifaunisten

28.2.2026



Martin von Roeder, Landeskoordination Vogelmonitoring

20

Merkblatt zum  
Brutbesta

Merkblatt zum Vogelmonitoring  
Brutbestandsmonitoring Graureiher

Merkblatt zum Vogelmon  
Brutbestandsmonitoring S

DDA  
Dachverband  
Deutscher Avifaunisten

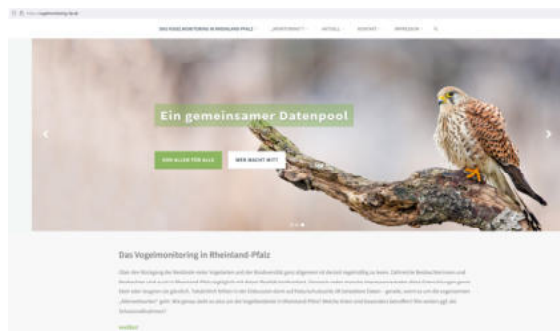
(MsB), Stand: 02.06.2021



Monitoring seltener Brutvögel (MsB), Stand: 23.02.2021



# Vogelmonitoring-Bericht



[www.vogelmonitoring-rlp.de](http://www.vogelmonitoring-rlp.de)

28.2.2026



Martin von Roeder, Landeskoordination Vogelmonitoring

22

# Warum Vogelmonitoring?

---



**Zählen! Wissen! Schützen!**

# Dank an die Monitoringteilnehmer!

---



- Im Jahr 2025 waren 325 Personen direkt an einem der drei Monitoringprogramme (MhB, MsB, MrW) beteiligt

*Erstellt von der Koordinierungsstelle DDA-Vogelmonitoring Rheinland-Pfalz im Rahmen einer Kooperation zwischen der Gesellschaft für Naturschutz und Ornithologie Rheinland-Pfalz e.V. (GNOR) und dem Ministerium für Klimaschutz, Umwelt, Energie und Mobilität des Landes Rheinland-Pfalz (MKUEM)*